

DIRECCIÓN GENERAL DE AVIACIÓN CIVIL
UNIDAD DE PLANIFICACIÓN



ESTADÍSTICAS AERONÁUTICAS AÑO 2013



Elaborado por: Marlene Alvarado G

ABRIL 2014

PRESENTACIÓN

En el presente documento se muestran las principales variables de las estadísticas aeronáuticas 2013 de nuestro país. Este se elabora con el fin de proporcionarle al usuario una herramienta de rápido acceso para sus investigaciones y análisis, teniendo presente que:

“Por medio de las estadísticas se puede entender el pasado, administrar el presente y planear el futuro.”¹

Si requiere información adicional estamos a su disposición, en la Unidad de Planificación, al teléfono (506) 22428034, o a la dirección electrónica hcespedes@dgac.go.cr y / o malvarado@dgac.go.cr.

Este documento se divide en tres partes, la primera parte presenta las estadísticas de pasajeros internacionales por aeropuerto, por mes y aerolínea, operaciones por aeropuerto, la segunda parte despliega algunas series históricas y en la tercera sección se tienen las estadísticas de la empresa Líneas Aéreas Costarricenses S.A (LACSA) .

¹ Organización de la Aviación Civil Internacional. (2010). Celebración de la importancia fundamental de la estadística en la Aviación Civil. *Revista de la OACI*. 65, (6), 23-24.

I. AÑO 2013

Cuadro N°1
Dirección General de Aviación Civil
Servicio Internacional regular y no regular
Pasajeros entrando y saliendo del país según aeropuerto y línea aérea
Año 2013

AEROPUERTO	PASAJEROS
LINEA AEREA	
Total	<u>4.390.813</u>
<u>Aeropuerto Internacional Juan Santamaría</u>	<u>3.720.688</u>
LINEAS AÉREAS COSTARRICENSES S.A. (LACSA)	958.068
AMERICAN AIRLINES INC.	503.851
COMPAÑÍA PANAMEÑA DE AVIACIÓN S.A. (COPA)	500.331
UNITED AIRLINES	497.560
DELTA AIRLINES INC.	267.084
IBERIA	172.926
JET BLUE AIRWAYS COPORATION	150.216
SPIRIT AIRLINES	143.706
US AIRWAYS	94.064
AEROMÉXICO	89.806
INTERYET	88.539
AEROREPÚBLICA	85.024
CONDOR FLUGDIENST	41.530
TACA PERÚ	29.141
FRONTIER AIRLINES	28.766
AIR CANADÁ	28.359
AVIANCA	18.533
TACA INTERNATIONAL AIRLINES S.A.	15.793
AIR PANAMÁ	6.234
NATURE AIR S.A.	897
AVIATECA	260

continúa ...

AEROPUERTO	PASAJEROS
LINEA AEREA	
<u>Aeropuerto Daniel Oduber</u>	<u>663.246</u>
UNITED AIRLINES	215.526
AMERICAN AIRLINES INC.	140.114
DELTA AIRLINES INC.	112.942
JET BLUE AIRWAYS COPORATION	56.130
SUN WING	36.706
AIR CANADÁ	21.309
WEST JET	20.976
US AIRWAYS	14.990
FRONTIER AIRLINES	10.910
COMPAÑÍA PANAMEÑA DE AVIACIÓN S.A. (COPA)	9.680
TACA INTERNATIONAL AIRLINES S.A.	8.889
SUN COUNTRY	6.294
AIR TRANSAT	3.950
CAN JET	3.850
MIAMI AIR	688
LINEAS AÉREAS COSTARRICENSES S.A. (LACSA)	292
<u>Aeropuerto Tobías Bolaños</u>	<u>6.879</u>
NATURAIR	6.648
HELISERVICIOS AEROBELL S.A.	231

Fuente: Informes estadísticos enviados por las empresas a la Unidad de Planificación.

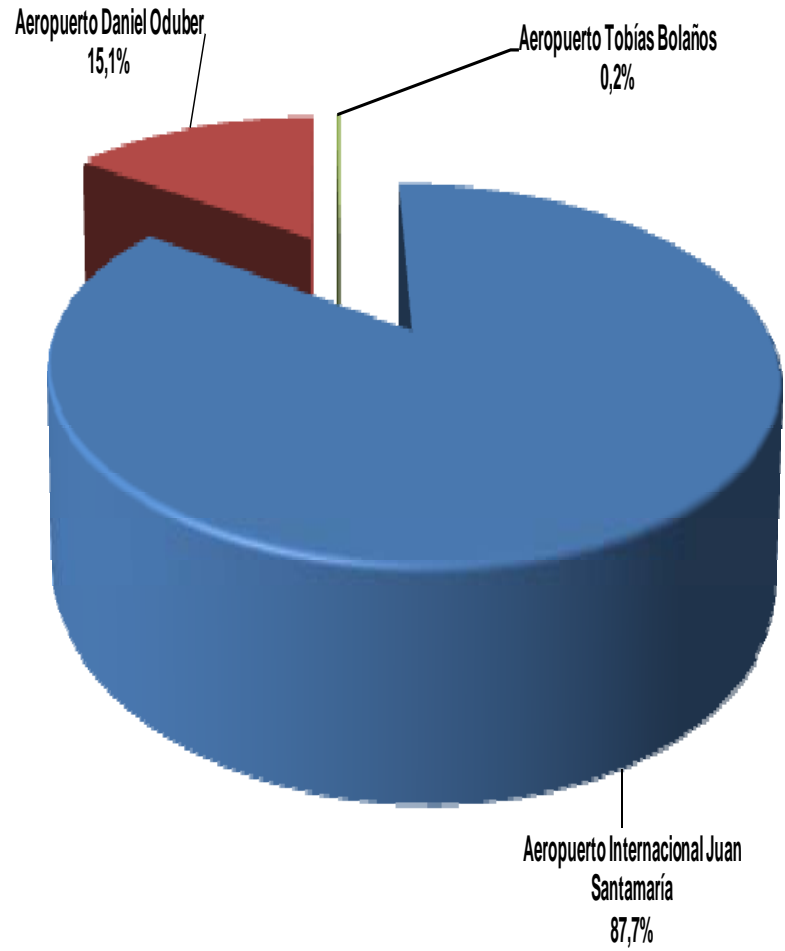
Las estadísticas de pasajeros internacionales transportados por aerolínea permiten ver que LACSA lleva la vanguardia en el traslado de pasajeros del Aeropuerto Juan Santamaría, sin embargo la suspensión y eliminación de muchas de sus rutas podrían venir a cambiar esta situación.

Para este año, en el Aeropuerto Juan Santamaría el rango de variación por empresa, está entre 958.068 a 292, LACSA transportó 958.068 pasajeros y AVIATECA transportó con 292.

En el Aeropuerto Daniel Oduber el rango de variación de pasajeros internacionales transportados va de 215.526 a 231, y el Tobías Bolaños solo posee dos aerolíneas que transportaron pasajeros internacionales

Al obtener la distribución proporcional de pasajeros internacionales transportados entre aeropuertos el Juan Santamaría tiene un 87.7%, el Daniel Oduber un 15.1% y el Tobías Bolaños un 0.2%

Gráfico N° 1.
Dirección General de Aviación Civil.
Distribución porcentual de pasajeros internacionales, según aeropuerto. Año: 2013



Cuadro N° 2
Dirección General de Aviación Civil
Servicio Internacional de pasajeros regular y no regular
por aeropuerto según mes.
Año: 2013

Mes	Total	Juan Santamaría	Daniel Oduber	Tobías Bolaños
<u>TOTAL</u>	<u>4.390.813</u>	<u>3.720.688</u>	<u>663.246</u>	<u>6.879</u>
Enero	466.925	385.891	80.264	770
Febrero	404.326	325.870	77.794	662
Marzo	466.460	374.275	91.431	754
Abril	376.282	310.331	65.289	662
Mayo	317.049	275.603	40.934	512
Junio	351.803	299.774	51.595	434
Julio	398.778	338.775	59.297	706
Agosto	345.657	299.876	45.204	577
Setiembre	254.420	235.029	18.873	518
Octubre	258.145	238.817	18.689	639
Noviembre	324.640	281.725	42.289	626
Diciembre	425.431	354.722	71.587	19

Fuente: Unidad de Planificación.

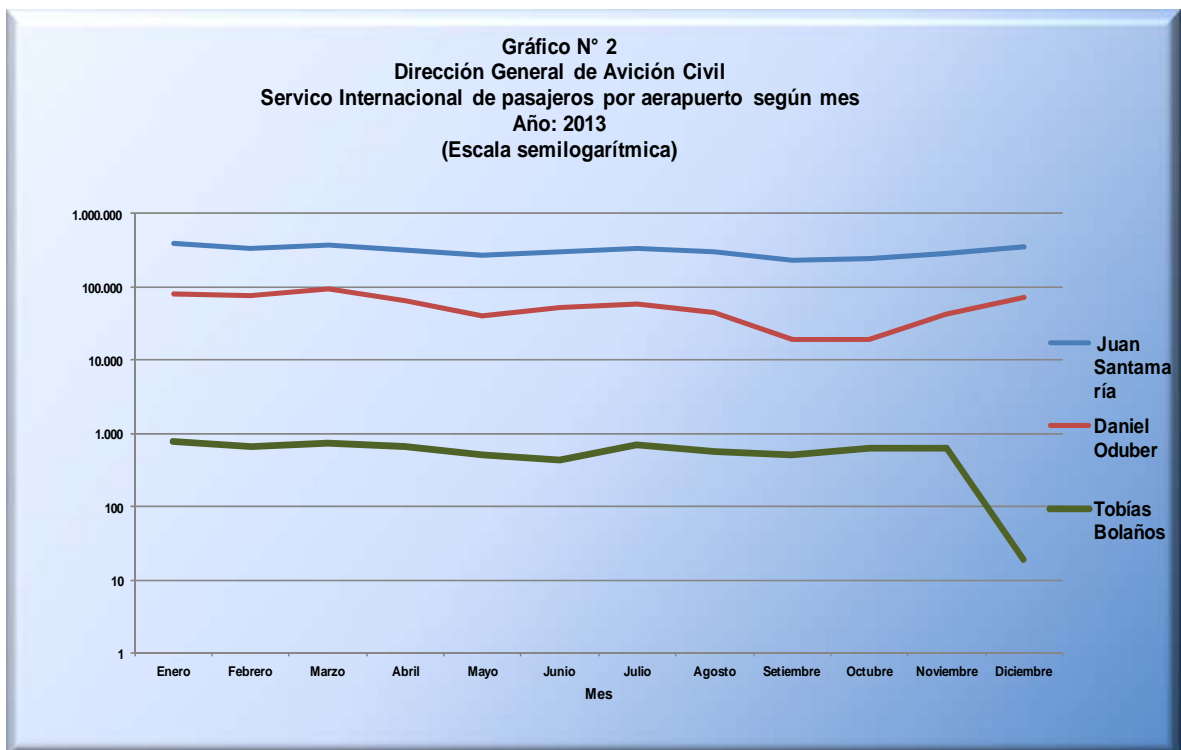
Durante todo el año el aeropuerto Juan Santamaría, Daniel Oduber y Tobías Bolaños transporta pasajeros internacionales siendo la mayor actividad en los meses de enero a marzo.

El **promedio mensual** de pasajeros transportados por aeropuerto es el siguiente: Juan Santamaría **310.057 pasajeros**, Daniel Oduber **55.271 pasajeros**, Tobías Bolaños **573 pasajeros**.

La empresa Natura Air traslada su centro de operaciones del aeropuerto Tobías Bolaños al aeropuerto Juan Santamaría a partir del mes de diciembre del presente año, ese es el

motivo por el cual el aeropuerto Tobías Bolaños presenta una disminución muy evidente de pasajeros en este mes de diciembre.

Atraves de los años la empresa Nature Air posee en promedio un 90% de los pasajeros que se transportaban en el Tobías Bolaños, su traslado deja este aeropuerto con una disminución importante de pasajeros.

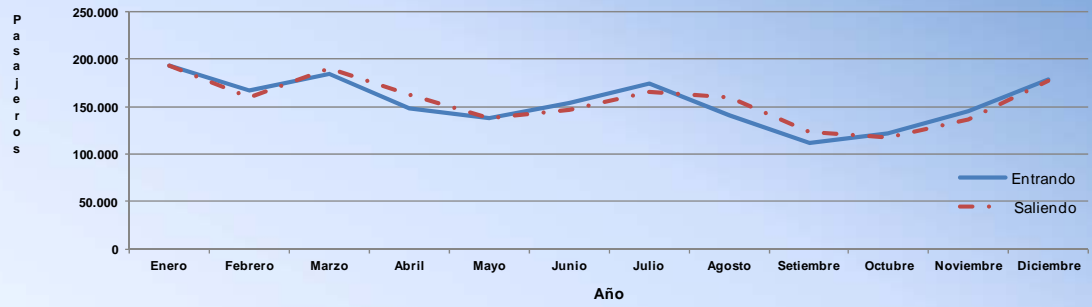


Cuadro N°3
Dirección General de Aviación Civil
Aeropuerto Internacional Juan Santamaría
Servicio Internacional de pasajeros regular y no regular
según mes. Año 2013,

Mes	Total	Entrando	Saliendo
<u>Total</u>	<u>3.720.688</u>	<u>1.855.778</u>	<u>1.864.910</u>
Enero	385.891	193.506	192.385
Febrero	325.870	166.236	159.634
Marzo	374.275	184.768	189.507
Abril	310.331	148.024	162.307
Mayo	275.603	138.107	137.496
Junio	299.774	153.974	145.800
Julio	338.775	173.925	164.850
Agosto	299.876	140.271	159.605
Setiembre	235.029	111.806	123.223
Octubre	238.817	121.550	117.267
Noviembre	281.725	145.226	136.499
Diciembre	354.722	178.385	176.337

Fuente: Unidad de Planificación.

Gráfico N° 3
Dirección General de Aviación Civil
Aeropuerto Internacional Juan Santamaría
Servicio Internacional de pasajeros según mes
Año: 2012.



Cuadro N°4
Dirección General de Aviación Civil
Aeropuerto Internacional Juan Santamaría, transporte de carga internacional
Servicio regular y no regular según entrada, salida y línea aérea.
Año 2013
(Peso en kilos)

Línea aéreas	Carga
TOTAL	85.021.558
ENTRANDO	36.755.957
AEROMEXICO	204.943
AEROREPÚBLICA	280.794
AEROTAXI LA COSTEÑA S.A. *	465.023
AIR CANADÁ	18.474
AIR PANAMÁ *	1.175.755
AMERICAN AIRLINES	467.976
AVIANCA	96.631
CONDOR FLUGDIENST HOLLAND	632.484
COPA AIRLINES	1.119.174
D.H.L. AEROXPRESO *	10.398.822
D.H.L. GUATEMALA *	799.992
DELTA AIRLINES	239.416
FLORIDA WEST *	3.434.887
LAN CARGO S.A. *	4.803.671
LÍNEAS AÉREAS COSTARRICENSES S.A.	2.758.218
LÍNEAS AÉREAS DE ESPAÑA (IBERIA)	2.699.336
TACA AIRLINES	28.750
TACA PERÚ	96.799
UNITED AIRLINES	96.846
UPS AIRLINES CARGO *	6.863.886
US AIRWAYS	74.080
SALIENDO	48.265.601
AEROMÉXICO	445.294
AEROREPÚBLICA	137.188
AEROTAXI LA COSTEÑA S.A. *	178.746
AIR CANADÁ	24.800
AIR PANAMÁ *	1.238.053
AMERICAN AIRLINES	907.645
AVIANCA	47.927
CONDOR FLUGDIENST HOLLAND	361.686
COPA AIRLINES	1.255.997
D.H.L. AEROXPRESO *	8.160.176
D.H.L. GUATEMALA *	411.342
DELTA AIRLINES	1.861.256
FLORIDA WEST *	4.975.232
LAN CARGO S.A. *	7.296.230
LÍNEAS AÉREAS COSTARRICENSES S.A.	2.549.495
LÍNEAS AÉREAS DE ESPAÑA (IBERIA)	857.050
TACA AIRLINES	41.793
TACA PERÚ	85.850
UNITED AIRLINES	534.436
UPS AIRLINES CARGO *	16.767.458
US AIRWAYS	127.947

Fuente: Informes estadísticos enviados por las empresas a la Unidad de Planificación.



En el transporte de carga para el 2013 se tiene que un 78.8% corresponde a las aerolíneas cargueras y un 21.2% a las aerolíneas de pasajeros. Por otra parte, como se presenta en el gráfico N° 4, el 43.2% corresponde a la carga que se importa y el 56.8% a la carga que se exporta.

**II SERIE HISTÓRICA
PERÍODO:2005-2013**

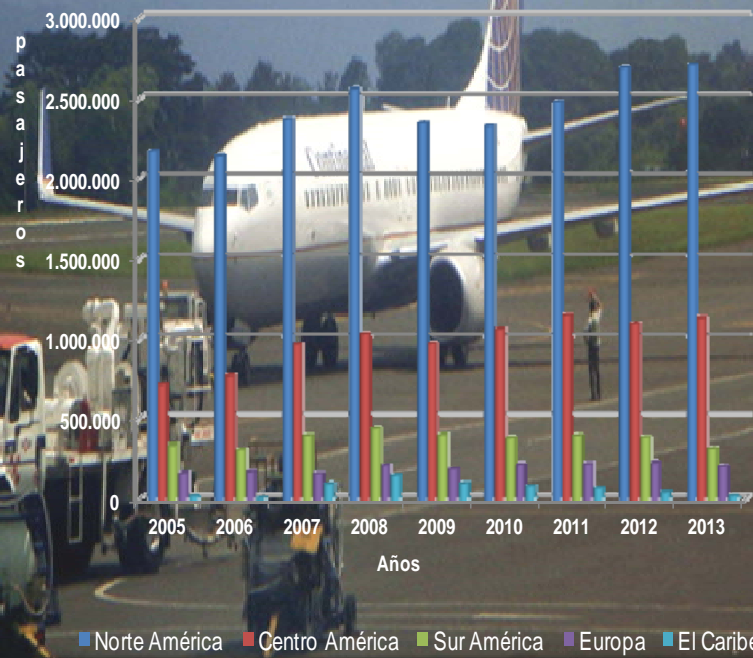
2.1 PASAJEROS INTERNACIONALES

Cuadro N°5
Dirección General de Aviación Civil
Servicio Internacional de pasajeros entrando y saliendo del país
por año, según mercado.
Período: 2005-2013.

Mercado	2005	2006	2007	2008	2009	2010	2011	2012	2013
Total	3.395.424	3.394.010	3.982.004	4.393.641	4.001.158	4.067.300	4.299.934	4.443.638	4.390.813
Norte América	2.166.857	2.137.164	2.371.052	2.561.000	2.347.518	2.328.478	2.478.643	2.695.612	2.715.095
Centro América	712.445	770.377	966.258	1.031.736	971.093	1.064.704	1.144.212	1.096.899	1.132.384
Sur América	334.788	308.917	389.780	435.612	394.042	375.123	388.992	379.062	316.054
Europa	163.034	171.254	160.658	214.811	189.306	217.506	221.166	227.594	206.815
El Caribe	18.300	6.298	94.256	150.482	99.199	81.489	66.921	44.471	20.465
Pasajeros saliendo	1.710.722	1.697.810	1.998.644	2.227.959	2.017.397	2.053.462	2.132.413	2.306.527	2.205.375
Norte América	1.087.209	1.075.641	1.184.234	1.289.456	1.177.888	1.160.802	1.237.400	1.348.395	1.353.920
Centro América	358.678	371.723	485.752	530.283	494.012	548.150	566.169	536.613	582.459
Sur América	160.674	151.347	194.344	216.273	195.292	186.898	193.570	193.227	150.633
Europa	95.689	96.093	90.468	116.386	101.929	117.948	100.941	192.285	107.950
El Caribe	8.472	3.006	43.846	75.561	48.276	39.664	34.333	36.007	10.413
Pasajeros entrando	1.684.702	1.696.200	1.983.360	2.165.682	1.983.761	2.013.838	2.167.521	2.137.111	2.185.438
Norte América	1.079.648	1.061.523	1.186.818	1.271.544	1.169.630	1.167.676	1.241.243	1.347.217	1.361.175
Centro América	353.767	398.654	480.506	501.453	477.081	516.554	578.043	560.286	549.925
Sur América	174.114	157.570	195.436	219.339	198.750	188.225	195.422	185.835	165.421
Europa	67.345	75.161	70.190	98.425	87.377	99.558	120.225	35.309	98.865
El Caribe	9.828	3.292	50.410	74.921	50.923	41.825	32.588	8.464	10.052

Fuente: Reportes enviados por las empresas a la Unidad de Planificación.

Gráfico N° 5
 Dirección General de Aviación Civil
 Servicio Internacional de pasajeros por año y mercado.
 Período: 2005-2013

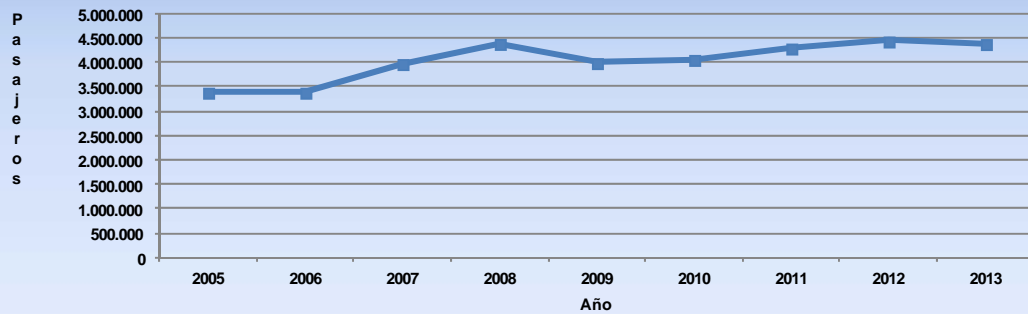


Cuadro N°6
Dirección General de Aviación Civil
Pasajeros internacionales transportados en servicio regular
y no regular según año
Período: 2005 - 2013.

Año	Pasajeros	Tasa de crecimiento
<u>Total</u>	<u>31.977.101</u>	
2013	4.390.813	-1,19
2012	4.443.638	3,34
2011	4.299.934	5,72
2010	4.067.300	1,65
2009	4.001.158	-8,93
2008	4.393.641	10,34
2007	3.982.004	17,32
2006	3.394.002	-0,04
2005	3.395.424	

Fuente : Reportes enviados por las empresas a la Unidad de Planificación.

Gráfico N° 6.
Dirección General de Aviación Civil
Pasajeros Internacionales transportados en servicio regular y
no regular según año.
Período: 2005 - 2013.



La serie histórica de transporte de pasajeros internacionales presenta un comportamiento muy variado, esto se observa fácilmente al calcular su tasa de crecimiento, el promedio de esta es de 3,5, su desviación estándar es 7.89, lo que da intervalos de confianza muy amplios, estos son, el superior de 9.0 y el inferior de -1.9; ello no permite hablar de un valor positivo en el crecimiento de esta variable, pues el rango de variación va desde un crecimiento hasta una disminución.

Cuadro N°7
Dirección General de Aviación Civil
Aeropuerto Internacional Juan Santamaría
Pasajeros transportados en servicio regular y no regular
y tasa de crecimiento según año
Período: 2005 - 2013.

Año	Pasajeros	Tasa de crecimiento
<u>Total</u>	<u>28 676 892</u>	
2013	3 720 688	-1,68
2012	3 784 225	0,35
2011*	3 771 210	0,06
2010	3 769 001	4,09
2009	3 620 786	-9,73
2008	4 010 990	11,84
2007	3 586 476	18,57
2006	3 024 845	-2,72
2005	3 109 359	

* Se incluyen las estadísticas suministradas antes del 22 de marzo 2011.

Fuente: Unidad de Planificación.

Cuadro N° 8.
Dirección General de Aviación Civil
Aeropuerto Internacional Daniel Oduber
Pasajeros internacionales transportados, según año.
Período: 2005 - 2013.

Año	Pasajeros	Tasa de crecimiento
<u>Total</u>	<u>3.965.763</u>	
2013	663.246	1,58
2012	652.949	24,97
2011	522.486	77,50
2010	294.351	-21,89
2009	376.858	-9,15
2008	414.796	6,05
2007	391.126	7,01
2006	365.492	28,49
2005	284.459	

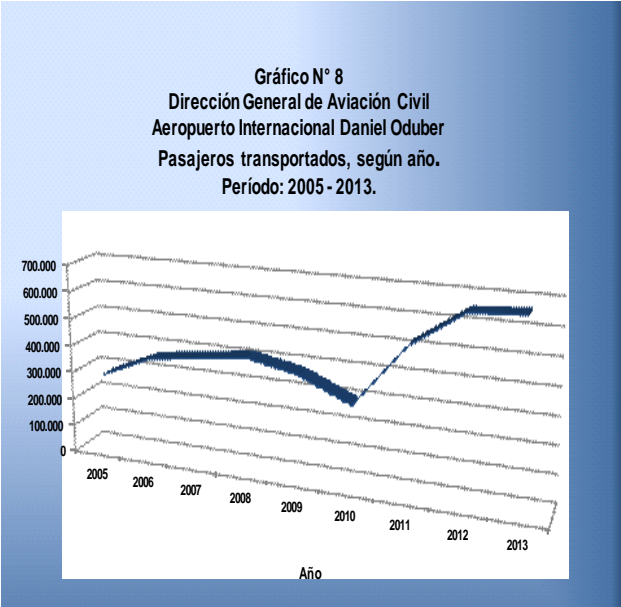
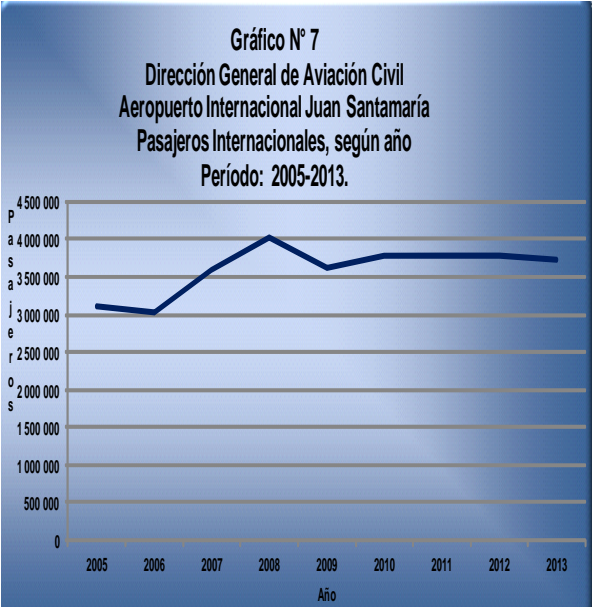
Fuente: Informes enviados por la Administración Aeropuerto Internacional Daniel Oduber a la Unidad de Planificación.

Si se trabaja esta variable por aeropuerto se obtiene más evidencia de la variabilidad de la tasa de crecimiento y a su vez un respaldo a la sugerencia que las proyecciones y análisis de las estadísticas debe de trabajarse para cada aeropuerto por separado, porque el aeropuerto Daniel Oduber presenta características diferentes al Juan Santamaría.

Así, en el Juan Santamaría se obtiene una tasa de crecimiento promedio de 2.6, con una desviación estándar de 8.89, los intervalos de confianza de 8.75 a -6.16, son intervalos de confianza muy amplios.

El Daniel Oduber presenta una tasa de crecimiento promedio de 14.32, con una desviación estándar de 30.4, un intervalo de confianza de 35.4 hasta -6.7

La diferencia que indican estos estadísticos es principalmente porque el Daniel Oduber en los últimos años ha obtenido mejoras muy importantes, está dedicado a turismo y es más pequeño que el Juan Santamaría. El Juan Santamaría incluye turismo pero también pasajero de negocios. En los gráfico 7 y 6 se puede observar y comparar el comportamiento de la variable pasajeros en cada aeropuerto.

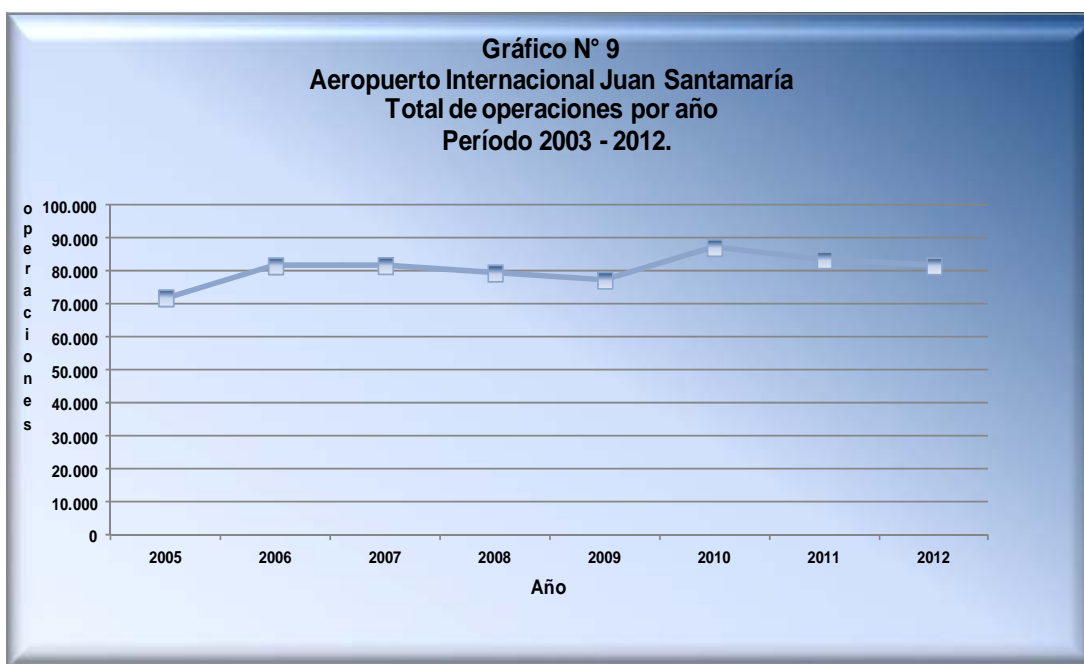


2.2 OPERACIONES INTERNACIONALES

Cuadro N° 9
Aeropuerto Internacional Juan Santamaría
Total de operaciones por aterrizajes y despegues según año
Período: 2003 - 2013

Año	Total	Operaciones	
		Aterrizajes	Despegues
Total	620.015	310.089	309.926
2013	62.598	31.298	31.300
2012	67.002	33.501	33.501
2011	72.674	36.337	36.337
2010	87.384	43.692	43.692
2009	77.472	38.715	38.757
2008	79.634	39.829	39.805
2007	81.890	40.945	40.945
2006	81.828	40.913	40.915
2005	72.131	36.157	35.974

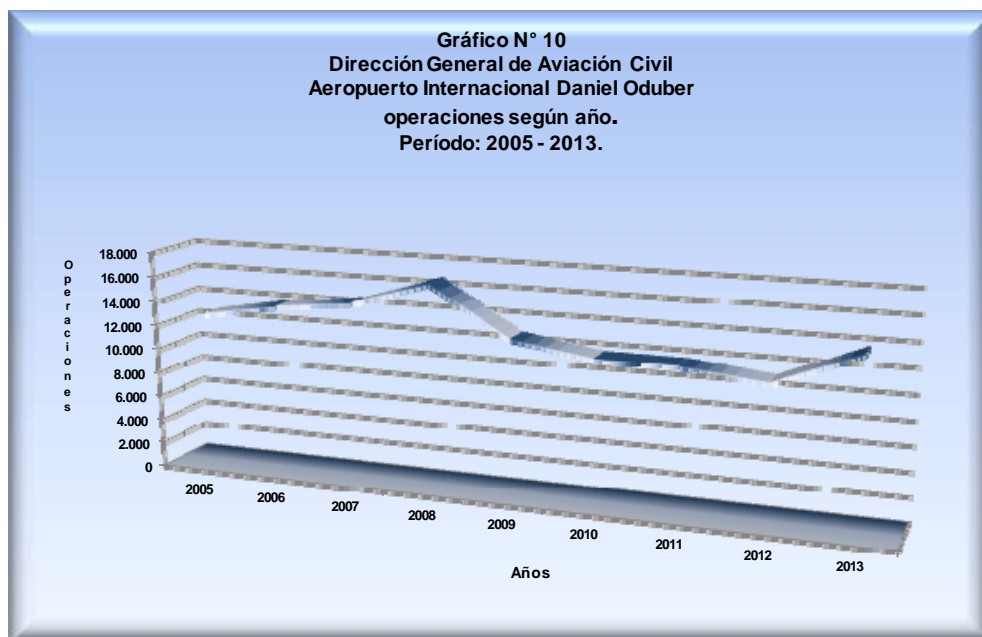
Fuente: Informes enviados por la Administración del Aeropuerto a la Unidad de Planificación.



Cuadro N° 10.
Dirección General de Aviación Civil
Aeropuerto Internacional Daniel Oduber
Operaciones realizadas según año.
Período: 2005 - 2013

Año	Operaciones
Total	121.018
2013	14.063
2012	13.005
2011	11.695
2010	11.726
2009	12.716
2008	16.615
2007	14.592
2006	13.852
2005	12.754

Fuente: Informes enviados por la Administración del Aeropuerto a la Unidad de Planificación.

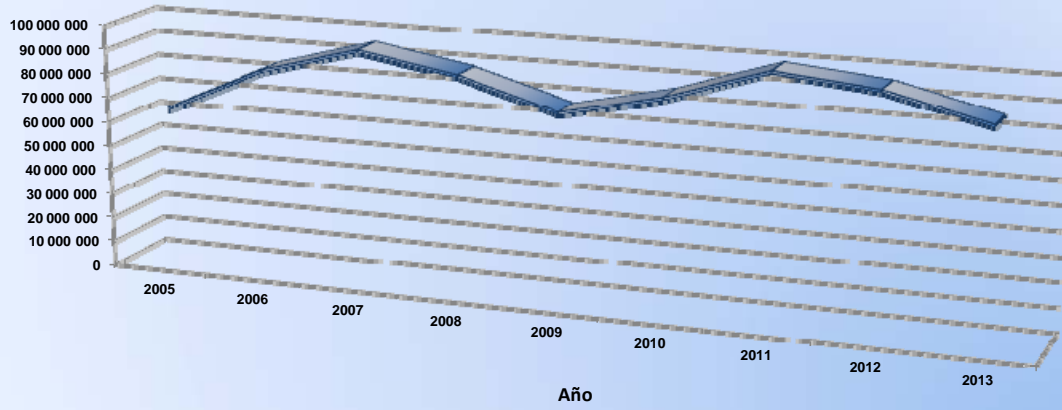


2.3 Transporte de carga internacional

Cuadro N° 11
Dirección General de Aviación Civil.
Aeropuerto Internacional Juan Santamaría
Transporte internacional de carga según año
Período: 2005 - 2013
(Peso en kilos)

Año	Carga
Total	<u>768.556.572</u>
2013	85.021.558
2012	94.775.018
2011	98.608.520
2010	85.163.808
2009	75.872.426
2008	87.473.951
2007	94.270.228
2006	83.032.459
2005	64.338.604

Gráfico N° 11
Dirección General de Aviación Civil
Aeropuerto Internacional Juan Santamaría
Transporte Internacional de carga según año
Período: 2005-2013.
(Peso en kilos)



III Estadísticas de LACSA 2013

RUTAS ELIMINADAS DE LACSA DURANTE EL AÑO 2013.

En el 2013 la empresa Líneas Aéreas Costarricense S.A (LACSA), pasó a ser parte del grupo AVIANCA, la reorganización de LACSA en este grupo hizo necesario la eliminación o suspensión de las siguientes rutas:

GUATEMALA-SAN JOSÉ

GUAYAQUIL-SAN JOSÉ

LA HABANA-SAN JOSÉ

LOS ÁNGELES-SAN JOSÉ

MANAGUA-SAN JOSÉ

MEDELLÍN-SAN JOSÉ

MONTERREY -SAN JOSÉ

NEW YORK-SAN JOSÉ

SAN JOSÉ-MANAGUA

SAN JOSÉ-MEDELLÍN

SAN JOSÉ-MONTERREY

SAN JOSÉ-PANAMÁ

SAN JOSÉ-QUITO

SAN JOSÉ-SAN PEDRO DE SULA

SAN JOSÉ-SAN SALVADOR

SAN JOSÉ-SANTO DOMINGO

PANAMÁ-SAN JOSÉ

SAN JOSÉ-GUATEMALA

SAN JOSÉ-LA HABANA

SAN JOSÉ-LOS ÁNGELES

SAN JOSÉ-NEW YORK

SAN PEDRO DE SULA-SAN JOSÉ

SAN SALVADOR-SAN JOSÉ

SANTO DOMINGO-SAN JOSÉ

El total de pasajeros transportados por LACSA del 2010 al 2013 y los correspondientes a las rutas eliminadas, así como el promedio anual se presentan en el cuadro N° 11.

Puede observarse que el promedio anual de pasajeros transportados por las rutas eliminadas de LACSA, representa un 67% del total de pasajeros que ella transportaba.

CUADRO No11
DIRECCIÓN GENRAL DE AVIACIÓN CIVIL
LINEAS AÉREAS COSTARRICENSES S.A.
TOTAL DE PASAJEROS TRANSPORTADOS Y PASAJEROS EN RUTAS ELIMINADAS
PERÍODO: 2010-2012.

AÑO	TOTAL DE PASAJEROS	PASAJEROS EN RUTAS ELIMINADAS	%
<u>TOTAL</u>	<u>3.514.188</u>	<u>2.354.167</u>	<u>66,99</u>
2010	1.158.668	785.448	67,79
2011	1.181.025	774.121	65,55
2012	1.174.495	794.598	67,65
<u>PROMEDIO ANUAL</u>	<u>1.171.396</u>	<u>784.722</u>	<u>67,00</u>

Fuente: Informes mensuales enviado por la aerolínea a la Unidad de Planificación